

Открытое Акционерное Общество
«ПРОЕКТНЫЙ ИНСТИТУТ «МОРДОВЖИЛКОММУНПРОЕКТ»

СВИДЕТЕЛЬСТВО СРО-П-014-05082009-13-0005

Заказчик: Администрация Ельниковского муниципального района
Республики Мордовия

**Проект планировки территории (проект
межевания в составе проекта планировки)
для размещения линейного объекта**

«Строительство автомобильной дороги по ул. Терешковой в
с. Стародевичье Ельниковского муниципального района
Республики Мордовия»

Проектная документация

93-ППТ, ПМТ

Генеральный директор



Б. С. Савчук

Главный инженер проекта

И. В. Иванова

2017 г.

№№	Наименование	Страница
1	Содержание тома	2
	1. Проект планировки территории	
	1.1. Положения о размещении линейных объектов	
1.1.1.	Исходно-разрешительная документация для выполнения работ	3
1.1.2.	Сведения о линейном объекте и его краткая характеристика	3
1.1.3.	Сведения о размещении линейного объекта на осваиваемой территории	4
1.1.4.	Принципиальные мероприятия, необходимые для освоения территории, с указанием сроков по их реализации	4-5
1.1.5.	Сведения о соответствии разработанной документации требованиям законодательства о градостроительной документации	5
1.2.	Чертеж планировки территории. М 1:1000	6
	2. Материалы по обоснованию проекта планировки территории линейного объекта	
	2.1. Графическая часть	
2.1.1.	Схема расположения элемента планировочной структуры. М 1:10000	7
2.1.2.	Схема использования территории в период подготовки проекта планировки территории. М 1:10000	8
2.1.3.	Схема границ зон с особыми условиями использования территории. М 1:10000	9
	2.2. Пояснительная записка	
2.2.1	Исходные данные и условия для подготовки проекта планировки для линейного объекта	10
2.2.2.	Обоснование положений по размещению линейного объекта	10
2.2.2.1.	Обоснование параметров линейного объекта, планируемого к размещению	10
2.2.2.2.	Обоснование размещения линейного объекта на планируемой территории	10-14
2.2.2.3.	Обоснование размещения линейного объекта с учетом особых условий использования территорий и мероприятий по сохранению объектов культурного наследия	14-15
2.2.2.4.	Защита территории от чрезвычайной ситуации природного и техногенного характера, проведение мероприятий по гражданской обороне	15
2.2.3.	Иные вопросы планировки территории	16
2.2.3.1.	Основные технико-экономические показатели проекта планировки	16-19
2.2.3.2.	Обоснование предложений для внесения изменений и дополнений в документы территориального планирования и в Правила землепользования и застройки	19
2.2.3.3.	Предложения о резервировании в пределах территории проектирования земель, обеспечивающих размещение предусмотренных проектом объектов, необходимых для государственных и муниципальных нужд	20
	3. Проект межевания территории	
3.1.	Чертеж межевания территории. М 1:1000	21
3.2.	Схема проекта межевания территории для строительства автомобильной дороги. М 1:1000	22
3.3.	Координаты точек земельного участка для строительства автомобильной дороги	23
3.4.	Материалы обоснования	24
3.6.	Основные технико-экономические показатели проекта межевания	25-26
3.7.	Перечень и сведения о площади образуемых участков	27

						93-2017-С			
Изм.	К.уч	Лист	№док	Подпись	Дата	Содержание тома	Стадия	Лист	Листов
ГИП	Иванова И.			<i>ИИИ</i>	25.12.17		ПЛ	1	27
Разраб.	Иванова Е.			<i>ИИИ</i>	25.12.17		ОАО ПИ «Мордовжилкоммунпроект» г. Саранск		

1. Проект планировки территории

1.1. Положения о размещении линейных объектов.

1.1.1. Исходно-разрешительная документация для выполнения работ:

- Градостроительный кодекс РФ;
- Постановление Государственного комитета РФ по строительству и жилищно-коммунальному комплексу от 29.10.2002 г. №150 «Об утверждении инструкции о порядке разработки, согласования, экспертизы и утверждения градостроительной документации» (СНиП 11-04-2003) (в части не противоречащей Градостроительному кодексу РФ от 29.12.2004 г. №190-ФЗ);
- СП 42.13330.2011 «Градостроительство. Планировка и застройка городских и сельских поселений»;
- СанПиН 2.2.1/2.1.1.1200-03 «Санитарно-эпидемиологические правила и нормы»;
- Постановление Правительства Российской Федерации от 09.06.1995 г. №578 «Об утверждении Правил охраны линий и сооружений связи Российской Федерации».

1.1.2. Сведения о линейном объекте и его краткая характеристика.

Выполняется проект планировки для определения места размещения линейного объекта:

- строительство автомобильной дороги по ул. Терешковой в с. Стародевичье Ельниковского муниципального района Республики Мордовии (ширина проезжей части – 3 – 4,5 м, покрытие – асфальтобетон толщ. 60 мм).
Сети газоснабжения и электроснабжения – существующие.

						93-2017-ППТ	Лист
							3
Изм.	К.уч	Лист	№док	Подпись	Дата		

1.1.3. Сведения о размещении линейного объекта на осваиваемой территории.

Для обеспечения размещения строительных механизмов, хранения отвала и резерва грунта, в том числе растительного на территории с. Стародевичье Ельниковского муниципального района Республики Мордовия проектом предусмотрено:

- в соответствии с п. 11 постановления Правительства РФ от 02.09.2009 №717 «О нормах отвода земель для размещения автомобильных дорог и (или) объектов дорожного сервиса» в проекте принята полоса отвода шириной 3,0 м с каждой стороны дороги, откладываемая от подошвы насыпи или бровки выемки либо от внешней кромки откоса водоотводной канавы (кювета) или иных элементов (сооружений), указанных в п. 5., необходимо оформить землеотвод площадью 0,45 га (полоса отвода вдоль линии размещения автомобильной дороги шириной 3 метра с каждой ее стороны).

1.1.4. Принципиальные мероприятия, необходимые для освоения территории, с указанием сроков по их реализации.

Разработанный проект планировки территории необходимо учесть при разработке правил землепользования и застройки и генерального плана с. Стародевичье Ельниковского муниципального района Республики Мордовия.

Мероприятия по изъятию земельных участков и возмещению убытков правообладателям земельных участков проводились согласно действующему законодательству.

На проектируемом объекте «Строительство автомобильной дороги по ул. Терешковой в с. Стародевичье Ельниковского муниципального района Республики Мордовия» не предполагается использование, производство, переработка, хранение или уничтожение пожаровзрывоопасных, аварийно химически опасных, биологических и радиоактивных веществ и материалов.

В соответствии с ГОСТ Р 22.0.02-94 «Безопасность в чрезвычайных ситуациях.

Термины и определения основных понятий», также в соответствии с Федеральным законом от 29.06.2010 г. № 124-ФЗ «О внесении изменений в статью 2

						93-2017-ППТ	Лист
							4
Изм.	К.уч	Лист	№док	Подпись	Дата		

Федерального закона «О связи» проектируемый объект не является потенциально опасным объектом. Особо опасные, уникальные сооружения отсутствуют.

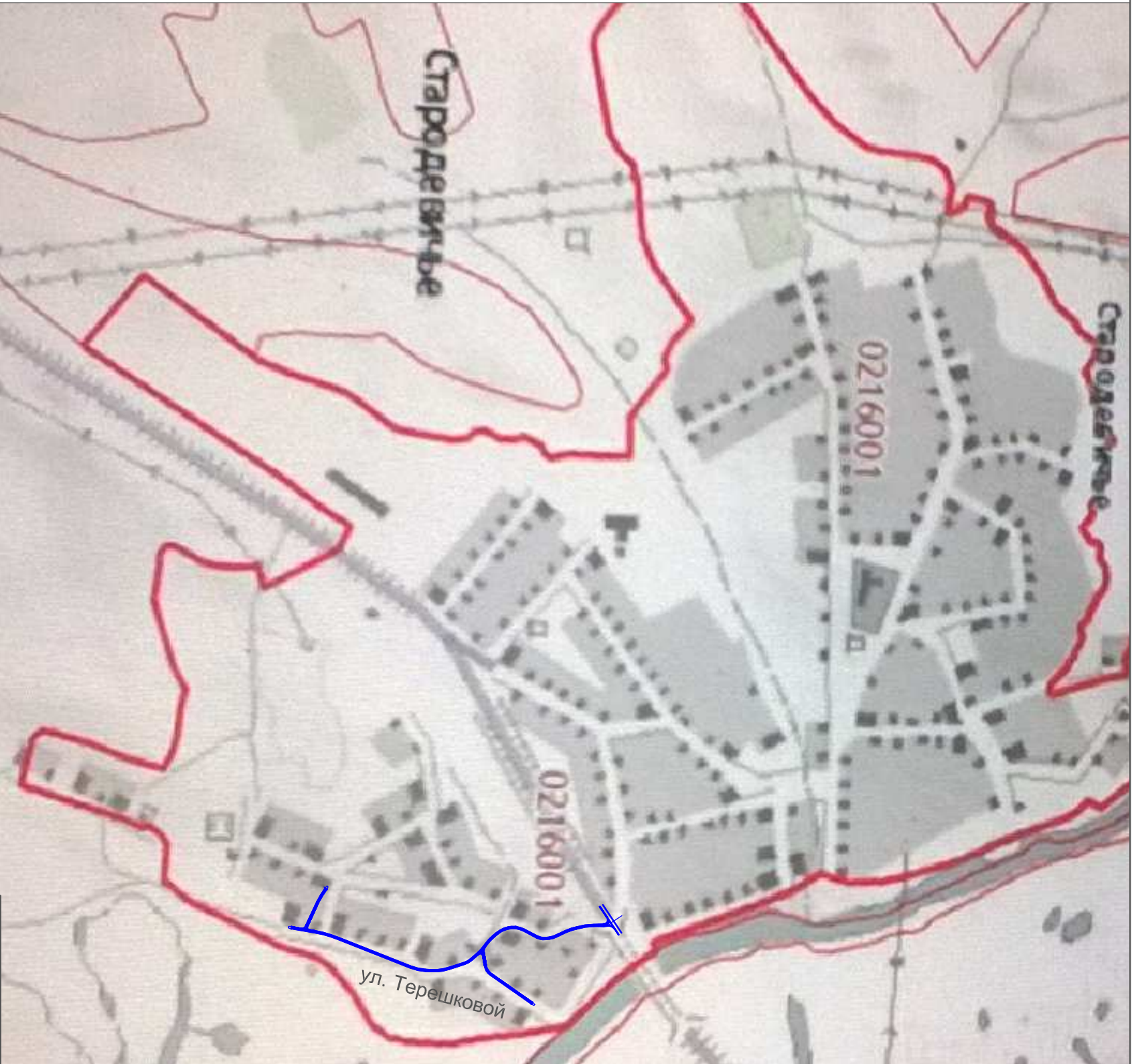
На проектируемом объекте не возникают аварийные ситуации, которые могли бы привести к созданию каких либо поражающих факторов и, как следствие, к чрезвычайным ситуациям.


Объектов культурного наследия на данной территории нет, мероприятия по сохранению объектов культурного наследия не требуются.

1.1.5. Сведения о соответствии разработанной документации требованиям законодательства о градостроительной документации

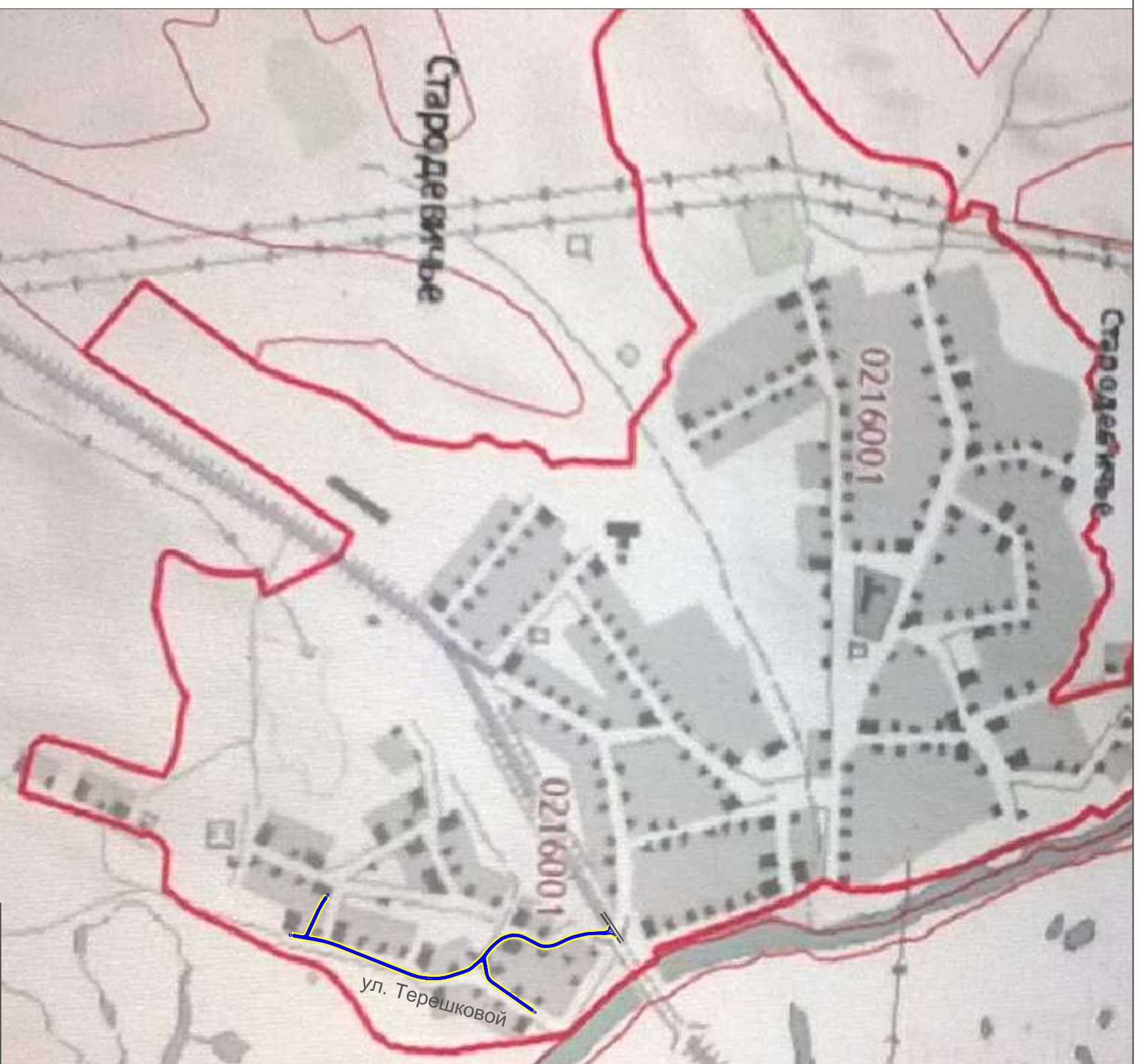
Документация по планировке территории линейного объекта выполнена на основании документов территориального планирования, правил землепользования и застройки в соответствии с требованиями технических регламентов, нормативов градостроительного проектирования, градостроительных регламентов с учетом границ территорий объектов культурного наследия, включенных в единый государственный реестр объектов культурного наследия (памятников истории и культуры) народов Российской Федерации, границ территорий вновь выявленных объектов культурного наследия, границ зон с особыми условиями использования территорий.

						93-2017-ППТ	Лист
							5
Изм.	К.уч	Лист	№док	Подпись	Дата		



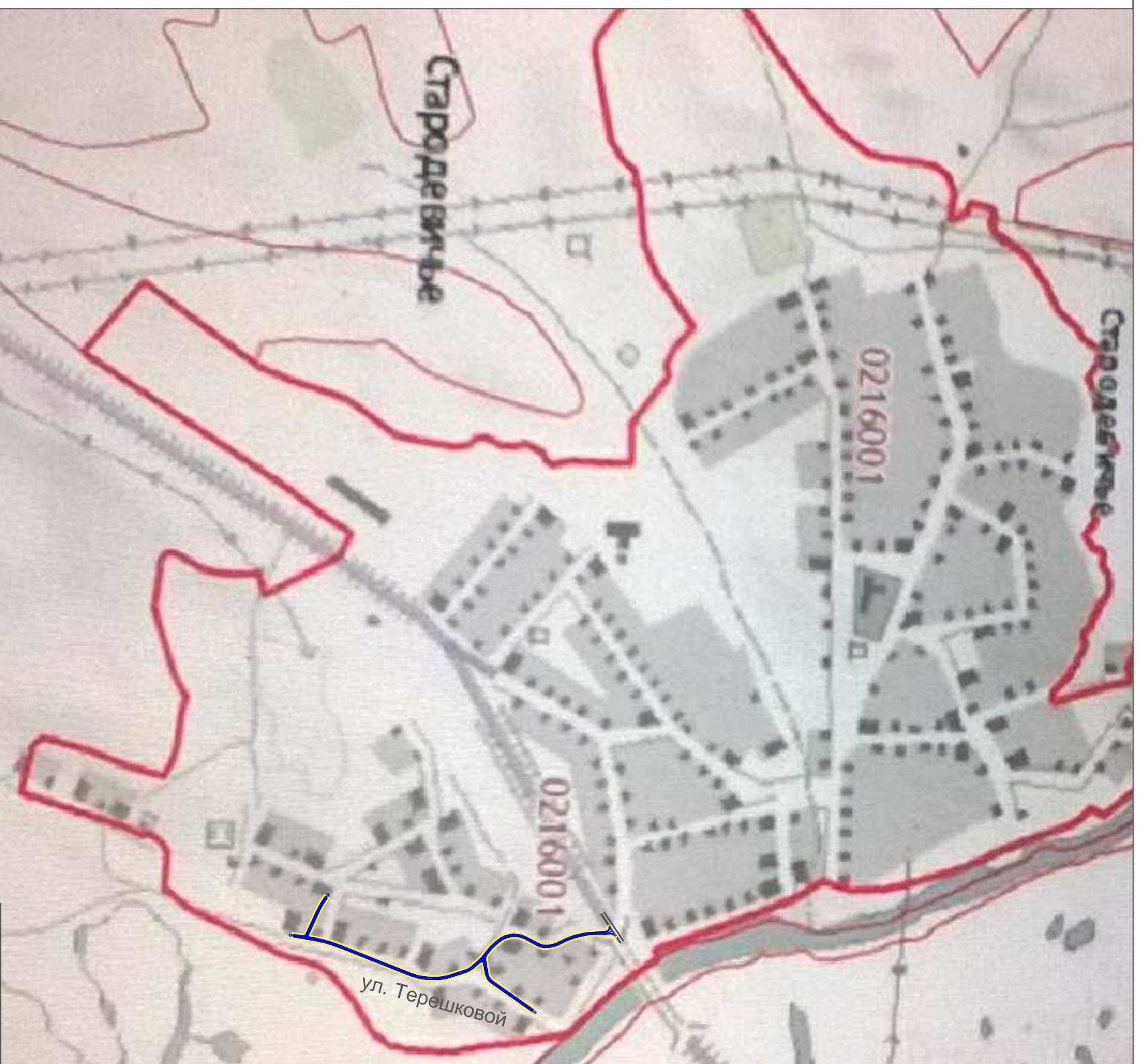
Условные обозначения:
 ось проектируемой автодороги

93-2017-ЛПТТ									
Проект планировки территории (проект межевания в составе проекта планировки) для размещения линейного объекта									
Изм.	Лист	Кол.уч.	Нардок	Подпись	Дата				
ГИП	Иванова И.			<i>ИИ</i>	25.12.17	Строительство автомобильной дороги по ул. Терешковой в с. Стародевичье Ельниковского муниципального района Республики Мордовия			
Исполн.	Иванова Е.			<i>ИИ</i>	25.12.17	Схема расположения элемента планировочной структуры. М 1:10000			
Н.контр.						Стадия		Лист	Листов
						ПД		1	3
							ОАО ПИ Мордовжилкоммунпроект г. Саранск		



Условные обозначения:
 — ось проектируемой автодороги
 — граница полосы отвода

93-2017-ЛПТТ			
Проект планировки территории (проект межевания в составе проекта планировки) для размещения линейного объекта			
Изм.	Лист	Кол.уч.	Вершок
			Подпись
			Дата
ГИП	Иванова И.	<i>ИИ</i>	25.12.17
Исполн.	Иванова Е.	<i>ИЕ</i>	25.12.17
Н.контр.			
Строительство автомобильной дороги по ул. Терешковой в с. Стародевичье Ельнинского муниципального района Республики Мордовия		Стадия	Лист
в период подготовки проекта планировки территории		ЛПД	2
планировки территории. М 1:10000		ОАО ПИ Мордовжилкоммунпроект г. Саранск	



Условные обозначения:
 — ось проектируемой автодороги
 — граница полосы отвода

93-2017-ЛПТТ			
Проект планировки территории (проект межевания в составе проекта планировки) для размещения линейного объекта			
Изм.	Лист	Кол.уч.	Вердок
			Подпись
			Дата
ГИП	Иванова И.	<i>ИИ</i>	25.12.17
Исполн.	Иванова Е.	<i>ИИ</i>	25.12.17
Н.контр.			
Строительство автомобильной дороги по ул. Терешковой в с. Стародевичье Ельнинского муниципального района Республики Мордовия		Стадия	Лист
Схема границ с особыми условиями использования территории.		ЛПД	3
М 1:10000		ОАО ПИ Мордовжилкоммунпроект г. Саранск	

2.2. Пояснительная записка

2.2.1. Исходные данные и условия для подготовки проекта планировки для линейного объекта

- техническое задание;
- отчет об инженерно-геологических изысканиях.

2.2.2 Обоснование положений по размещению линейного объекта

2.2.2.1 Обоснование параметров линейного объекта, планируемого к размещению

Выполняется проект планировки для определения места размещения автомобильной дороги. Строительство на территории с. Стародевичье Ельниковского муниципального района Республики Мордовия.

2.2.2.2 Обоснование размещения линейного объекта на планируемой территории

Проектируемая автомобильная дорога проходит по ул. Терешковой в с. Стародевичье Ельниковского муниципального района Республики Мордовия.

Согласно схематической карте климатического районирования

(рис. 1 СНиП 23-01-99*) участок строительства относится к району II В.

Климат района умеренно – континентальный с хорошо выраженной сменой сезонов года.

Положение территории в секторе умеренно – континентального климата определяет устойчивость увлажнения; влажные годы чередуются с засушливыми.

Климатическая характеристика района приводится по данным метеостанции Ельники РМ.

						93-2017-ППТ	Лист
							10
Изм.	К.уч	Лист	№док	Подпись	Дата		

Температура воздуха

Средние месячные температуры наружного воздуха в °С по м/с Ельники приведены в таблице 1.

Таблица 1

Мес	I	II	III	IV	V	VI	VII	VIII	IX	X	XI	XII	год
t	-12,	-11	6 -6,1	4,3	13,0	17,6	19,3	17,7	11,4	4,0	-3,4	-9,2	3,7

Переход положительных температур через 0 °С осенью на 4.XI., весной на 4.IV.

Температура наружного воздуха в °С:

- средняя за год +3,7;
- абсолютная минимальная –44;
- абсолютная максимальная +38;
- средняя максимальная +25,1;
- средняя наиболее холодной пятидневки -28;
- средняя наиболее холодных суток –34;
- средняя наиболее холодного периода –17.

Период со средней суточной температурой воздуха < 8 °С равен 210 суткам, продолжительность периода со средней суточной температурой < 0 °С равна 152 суткам.

Влажность воздуха

Таблица 2

	I	II	III	IV	V	VI	VII	VIII	IX	X	XI	XII
Средняя абсолютная влажность воздуха в мб	2,5	2,6	3,5	6,2	8,5	11,8	14,9	13,6	9,8	6,5	4,3	3,1
Средняя относительная влажность воздуха в %	84	83	82	72	60	61	67	70	73	80	84	85

						93-2017-ППТ						Лист	
												11	
Изм.	К.уч	Лист	№док	Подпись	Дата								

Атмосферные осадки и снежный покров, скорость ветра

Общее количество осадков в среднем за год составляет 620 мм. В течение многолетнего наблюдения отмечались периоды большего и меньшего увлажнения.

Среднее количество осадков по метеорологической станции Ельники, мм

Таблица 3

Показатель	Месяц											
	I	II	III	IV	V	VI	VII	VIII	IX	X	XI	XII
Среднемесячные осадки	31	2	24		2 46	57	71	52	50	53	38	36

Средняя дата образования и разрушения устойчивого снежного покрова – 21.11-07.04.

Средняя из наибольших высот снежного покрова за зиму составляет 0,33 м, средняя плотность снежного покрова от 0,20 м до 0,37 м.

В качестве расчетного, согласно карте 1 приложения Ж СП 20.13330.2011 и табл. 10.1 СП 20.13330.2011, принимается третий снеговой район с весом снегового покрова $S_g=1,8$ кПа.

Среди неблагоприятных климатических явлений в зимний период отмечаются промерзание почв, гололед и метели.

Средняя многолетняя глубина промерзания почвы в сантиметрах за зимний период колеблется от 24 см (декабрь) до 90 см (апрель).

Гололед образуется обычно при небольших отрицательных температурах с выпадением переохлажденного дождя и мороси. Его повторяемость – 10-15 дней за зиму. Метели формируются при снегопаде с усилением ветра и при температуре воздуха 0 ... - 5° С (реже – 5 ... - 10° С).

На территории республики метели наиболее часты в январе – феврале месяцах. Они преобладают при южных и юго-западных ветрах и их скорости 6 – 9 м/с.

Согласно карте 4 приложения Ж СП 20.13330.2011, исследуемая территория относится к третьему гололедному району.

													Лист
													12
Изм.	К.уч	Лист	№ док	Подпись	Дата	93-2017-ППТ							

Ветровой режим формируется под влиянием циркуляционных факторов климата и местных физико-географических особенностей. Перемещение атмосферных вихрей в большинстве случаев с запада на восток (с юго-западной и северо-западной составляющими) обуславливает наличие ветров западной четверти. В большинстве случаев наблюдаются ветры западного и южного направления, значительно реже – ветры восточного направления.

Средние скорости ветра: наибольшая в январе – 6,9 м/сек., наименьшая – в июле – 0,5 м/сек.

Максимальная скорость ветра, повторяемостью один раз в 10 лет по метеостанции Ельники равна 30 м/сек., а наибольшая из наблюдавшихся скоростей – 40 м/сек.

В качестве расчетного принимается второй ветровой район (карта 3 приложения Ж СП 20.13330.2011) с нормативным значением ветрового давления $W_0 = 0,30$ кПа (табл. 11.1 СП 20.13330.2011).

Повторяемость направления и средняя скорость ветра по м/с Ельники представлена в таблице 4.

Таблица 4

Месяц ы	Повторяемость направления ветра и штилей в %								Штиль
	Средняя скорость ветра в м/сек.								
	С	СВ	В	ЮВ	Ю	ЮЗ	З	СЗ	
январь	11	4	3	10	35	19	10	8	10
	5,0	3,5	3,7	5,0	6,9	6,0	4,8	4,1	
июль	13	9	9	10	11	15	16	17	14
	4,5	4,0	3,7	3,1	3,5	4,1	4,4	4,4	

Для обеспечения размещения строительных механизмов, хранения отвала и резерва грунта, в том числе растительного на территории с. Стародевичье Ельниковского муниципального района Республики Мордовия проектом предусмотрено:

- в соответствии с п. 11 постановления Правительства РФ от 02.09.2009 №717 «О нормах отвода земель для размещения автомобильных дорог и (или) объектов

						93-2017-ППТ	Лист
							13
Изм.	К.уч	Лист	№док	Подпись	Дата		

дорожного сервиса» в проекте принята полоса отвода шириной 3,0 м с каждой стороны дороги, откладываемая от подошвы насыпи или бровки выемки либо от внешней кромки откоса водоотводной канавы (кювета) или иных элементов (сооружений), указанных в п. 5., необходимо оформить землеотвод площадью 0,45 га (полоса отвода вдоль линии размещения автомобильной дороги шириной 3 метра с каждой ее стороны).

2.2.2.3 Обоснование размещения линейного объекта с учетом особых условий использования территорий и мероприятий по сохранению объектов культурного наследия

Объектов культурного наследия на данной территории нет, мероприятия по сохранению объектов культурного наследия не требуются.

Охрана окружающей среды в зоне размещения строительной площадки должна осуществляться в соответствии с действующими нормативными правовыми актами по вопросам охраны окружающей природной среды и рациональному использованию природных ресурсов.

Работа строительных машин и механизмов должна быть отрегулирована на минимально допустимый выброс выхлопных газов и уровень шума. Выполнение работ на отведенной полосе должно вестись с соблюдением чистоты территории, а санитарно-бытовые помещения должны быть оборудованы средствами биологической очистки или сбором бытовых отходов в непроницаемую металлическую емкость с регулярной последующей ее очисткой и обеззараживанием. Территория должна предохраняться от попадания в нее горючесмазочных материалов. Все виды отходов, образующиеся в процессе строительства, собираются в закрытые металлические контейнеры на территории предприятия, производящего строительство, и вывозятся лицензированной организацией на свалку ТБО. При соблюдении норм и правил сбора и хранения отходов, а также своевременном удалении отходов с территории строительства, отрицательное воздействие отходов на окружающую среду будет максимально снижено.

						93-2017-ППТ	Лист
							14
Изм.	К.уч	Лист	№док	Подпись	Дата		

Все строительно-монтажные работы производятся последовательно и не совпадают по времени. В связи с этим, загрязняющие вещества, выбрасываемые в атмосферу, носят кратковременный характер и не оказывают вредного воздействия на атмосферный воздух в период строительно-монтажных работ.

При организации строительной площадки вблизи зеленых насаждений работа строительных машин и механизмов должна обеспечивать сохранность существующих зеленых насаждений.

По окончании строительных работ, земли, отведенные во временное пользование, возвращаются землепользователям в состоянии, пригодном для использования их по назначению. Передача восстановленных земель оформляется актом в установленном порядке.

2.2.2.4 Защита территории от чрезвычайной ситуации природного и техногенного характера, проведение мероприятий по гражданской обороне

Учитывая характеристики рельефа территории, гидрогеологические условия, сейсмичность и степень распространения опасных природных процессов, природные условия района оцениваются как простые.

В связи с этим разработка раздела «Перечень мероприятий по гражданской обороне, мероприятий по предупреждению чрезвычайных ситуаций природного и техногенного характера» не требуется.

						93-2017-ППТ	Лист
							15
Изм.	К.уч	Лист	№док	Подпись	Дата		

2.2.3 Иные вопросы планировки территории

2.2.3.1 Основные технико-экономические показатели проекта планировки

№ п/п	Наименование показателя	Единица измерения	Современное состояние	На расчетный год
1	2	3	4	5
1.1	Площадь проектируемой территории:			
	автомобильной дороги	га	1,041	1,041
1.2	Площадь проектируемой территории, всего		-	-
	в том числе территории:			
1.2.1	жилых зон (кварталы, микрорайоны и другие)	га/м2/чел	-	-
	из них:			
	многоэтажная застройка		-	-
	4-, 5-этажная застройка		-	-
	малоэтажная застройка		-	-
	в том числе:			
	малоэтажные жилые дома с приквартирными земельными участками		-	-
	индивидуальные жилые дома с приусадебными земельными участками		-	-
	объектов социального и культурно-бытового обслуживания населения (кроме микрорайонного значения)		-	-
1.2.2	рекреационных зон		-	-
1.2.3	зон инженерной и транспортной инфраструктур		-	-
1.2.4	производственных зон		-	-
1.2.5	иных зон		-	-
1.4.1	зеленые насаждения общего пользования		-	-
1.4.2	улицы, дороги, проезды, площади		-	-
1.4.3	прочие территории общего пользования		-	-
1.5	Коэффициент застройки	%	-	-

						93-2017-ППТ	Лист 16
Изм.	К.уч	Лист	№док	Подпись	Дата		

1.6	Коэффициент плотности застройки	%	-	-
1.7	Из общей территории:	га	-	-
1.7.1	земли федеральной собственности	га	-	-
1.7.2	земли областной собственности	га	-	-
1.7.3	земли муниципальных образований	га	-	-
1.7.4	земли частной собственности	га	-	-
2.	Население			
2.1	Численность населения		-	-
2.2	Плотность населения		-	-
3.	Жилищный фонд			
3.1	Общая площадь жилых домов		-	-
3.2	Средняя этажность застройки		-	-
3.3	Существующий сохраняемый жилищный фонд		-	-
3.4	Убыль жилищного фонда, всего		-	-
	в том числе:			
3.4.1	государственной и муниципальной собственности		-	-
3.4.2	частной собственности		-	-
3.5	Из общего объема убыли жилищного фонда убыль:		-	-
3.5.1	по техническому состоянию		-	-
3.5.2	по реконструкции		-	-
3.5.3	по другим причинам (организация санитарно-защитных зон, переоборудование и пр.)		-	-
3.6	Новое жилищное строительство, всего		-	-
	в том числе:			
	малоэтажное		-	-
	из них:			
	малоэтажные жилые дома с приквартирными земельными участками		-	-
	индивидуальные жилые дома с приусадебными земельными участками		-	-
	4-, 5-этажное		-	-
	многоэтажное		-	-
4.	Объекты социально-культурного и коммунально-бытового обслуживания населения		-	-
4.1	Детские дошкольные учреждения	всего/1000 чел. мест	-	-

						93-2017-ППТ	Лист
							17
Изм.	К.уч	Лист	№ док	Подпись	Дата		

4.2	Общеобразовательные школы	всего/1000 чел. мест	-	-
4.3	Поликлиники	всего/1000 пос. в смену	-	-
4.4	Аптеки	объектов	-	-
4.5	Раздаточные пункты детской молочной кухни	порций в смену	-	-
4.6	Предприятия розничной торговли, питания и бытового обслуживания населения	всего/1000 чел. соответ- ствующие единицы	-	-
4.7	Учреждения культуры и искусства	всего/1000 чел.	-	-
4.8	Физкультурно-спортивные сооружения	всего/1000 чел.	-	-
4.9	Учреждения жилищно-коммунального хозяйства		-	-
4.10	Организации и учреждения управления, кредитно- финансовые учреждения и предприятия связи		-	-
4.11	Прочие объекты социально-культурного и коммунально-бытового обслуживания населения		-	-
5.	Транспортная инфраструктура		-	-
5.1	Протяженность улично-дорожной сети, всего	км	-	-
	в том числе:			
	магистральные дороги		-	-
	из них:			
	скоростного движения		-	-
	регулируемого движения		-	-
	магистральные улицы		-	-
	из них:			
	общегородского значения		-	-
	непрерывного движения		-	-
	регулируемого движения		-	-
	районного значения		-	-
	улицы и проезды местного значения		-	-
5.2	Протяженность линий общественного пассажирского транспорта		-	-
	в том числе:			
	троллейбус		-	-
	автобус		-	-
5.3	Гаражи и стоянки для хранения легковых автомобилей		-	-
	постоянного хранения	маш. мест	-	-
	временного хранения		-	-

						93-2017-ППТ	Лист
							18
Изм.	К.уч	Лист	№ док	Подпись	Дата		

6.	Инженерное оборудование и благоустройство территории		-	-
6.1	Водопотребление, всего	тыс. м3/сут	-	-
6.2	Водоотведение		-	-
6.3	Электропотребление	кВт ч/год	-	-
6.4	Расход газа	млн. м3/год	-	-
6.5	Общее потребление тепла на отопление, вентиляцию, горячее водоснабжение	Гкал/год	-	-
6.6	Количество твердых бытовых отходов	тыс. м3/сут	-	-
	в том числе утилизируемых		-	-
6.7	Территории, требующие проведения специальных мероприятий по инженерной подготовке	га	-	-
6.8	Потребность в иных видах инженерного оборудования	соответствующие единицы	-	-
7.	Охрана окружающей среды			
7.1	Озеленение санитарно-защитных зон	га	-	-
7.2	Территории, требующие проведения специальных мероприятий по охране окружающей среды	га	-	-
8.	Территории подверженные риску возникновения чрезвычайных ситуаций природного и техногенного характера	га	-	-

2.2.3.2 Обоснование предложений для внесения изменений и дополнений в документы территориального планирования и в Правила землепользования и застройки

Разработанный проект планировки территории необходимо учесть при разработке правил землепользования и застройки и генерального плана с. Стародевичье Ельниковского муниципального района Республики Мордовия.

						93-2017-ППТ	Лист
							19
Изм.	К.уч	Лист	№ док	Подпись	Дата		

2.2.3.3 Предложения о резервировании в пределах территории проектирования земель, обеспечивающих размещение предусмотренных проектом объектов, необходимых для государственных и муниципальных нужд

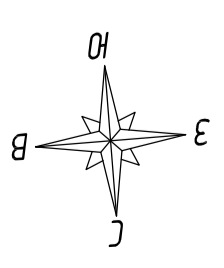
Резервирование земель на данной территории не предусматривается

						93-2017-ППТ	Лист
							20
Изм.	К.уч	Лист	№док	Подпись	Дата		

Условные обозначения:

- ось проектируемой автомагистрали
- ▨ проектируемая автомагистраль
- граница полосы отвода

Чертеж межевания территории.
М 1:1000



93-2017-ПМТ

Проект планировки территории (проект межевания в составе проекта планировки) для размещения линейного объекта

Изм.	Лист	Колуч	№док	Подпись	Дата
ГИП	Иванова И.	ИИ			25.12.17
Исполн.	Иванова Е.	ИИ			25.12.17
Н.контрп.					

Спроектировано автомобильной дороги по ул. Терешковой в с. Старовишнее Ельнинского муниципального района Республики Мордовия

Чертеж межевания территории.
М 1:1000

ОАО ПИ
Мордовжилкоммунпроект
г. Саранск

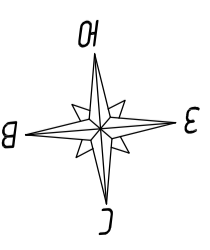
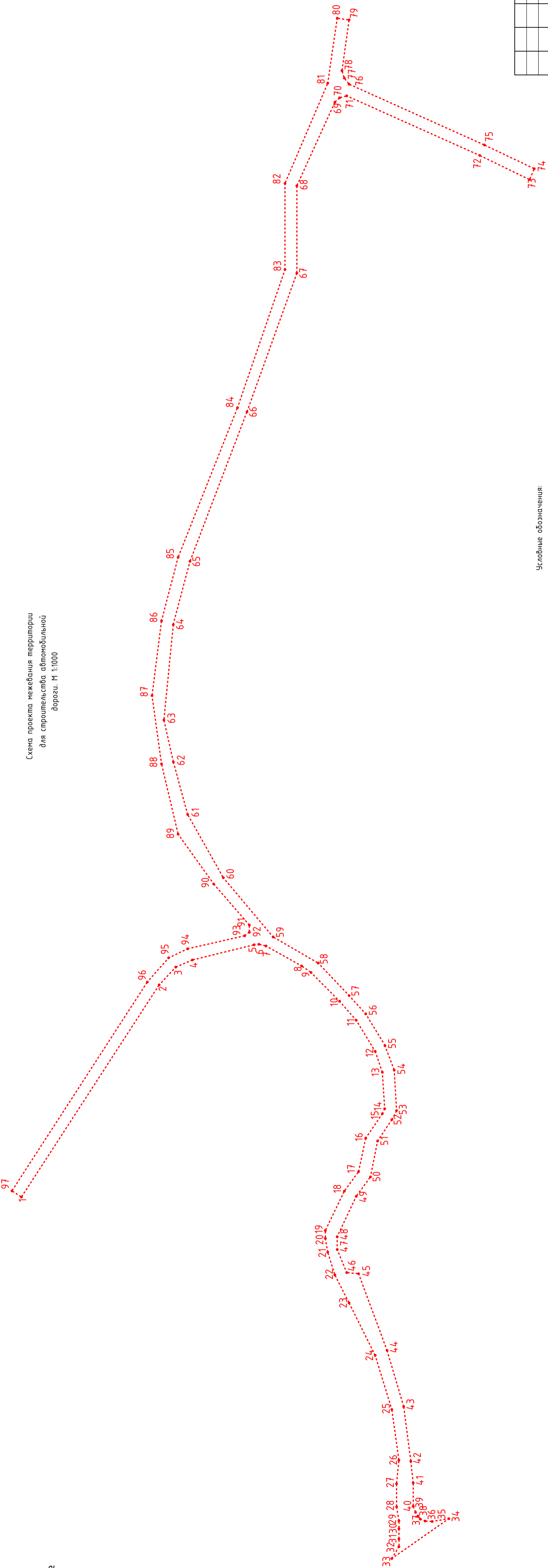


Схема проекта межевания территории
для строительства автомобильной
дороги. М 1:1000



Условные обозначения:

----- граница земельного участка для строительства автомобильной дороги

				93-2017-ПМТ	
		Проект планировки территории (проект межевания в составе проекта планировки) для размещения линейного объекта			
Изм.	Лист	№ док	Подпись	Дата	
				Листа	Листов
ГИП	Иванова И.	ИИИ	ИИИ	25.12.17	2
Исполн.	Иванова Е.	ИИИ	ИИИ	25.12.17	
Н.контр.					
				Спроектирование автомобильной дороги по ул. Терешковой в с. Старовишнее Ельнинского муниципального района Республики Мордовия	
				Схема проекта межевания территории для строительства автомобильной дороги. М 1:1000	
				Мордовжилкоммунпроект г. Саранск	

Земельный участок для строительства автомобильной дороги по ул. Терешковой в с. Стародевичье Ельнинковского муниципального района Республики Мордовия площадью 4848 кв.м

№ точки	Координаты	
	х	у
1	436789,09	1200348,60
2	436699,69	1200290,78
3	436692,16	1200284,06
4	436689,18	1200276,91
5	436682,81	1200251,38
6	436682,57	1200249,40
7	436683,33	1200246,22
8	436691,67	1200231,48
9	436694,50	1200227,13
10	436706,59	1200215,33
11	436714,58	1200208,08
12	436727,66	1200200,47
13	436736,51	1200196,65
14	436751,89	1200195,69
15	436753,99	1200197,38
16	436764,32	1200204,05
17	436778,41	1200206,64
18	436786,55	1200212,61
19	436800,94	1200220,68
20	436804,19	1200221,07
21	436810,03	1200220,48
22	436819,62	1200216,82
23	436831,37	1200211,40
24	436853,46	1200199,93
25	436876,33	1200192,91
26	436898,93	1200190,45
27	436908,72	1200190,61
28	436918,43	1200190,56
29	436924,25	1200190,03
30	436927,64	1200189,60
31	436931,90	1200189,51
32	436935,24	1200190,21
33	436940,17	1200192,81
34	436923,41	1200169,38
35	436924,62	1200176,22
36	436924,39	1200178,50
37	436923,56	1200180,62
38	436922,28	1200182,33
39	436920,66	1200183,43
40	436918,24	1200184,05
41	436908,31	1200184,15
42	436898,12	1200184,92
43	436875,06	1200188,07

№ точки	Координаты	
	х	у
44	436851,36	1200195,39
45	436829,12	1200206,93
46	436817,63	1200212,23
47	436808,89	1200215,60
48	436803,45	1200216,13
49	436788,76	1200208,16
50	436780,60	1200201,98
51	436765,47	1200199,46
52	436756,87	1200193,38
53	436752,79	1200191,06
54	436735,57	1200191,71
55	436725,03	1200196,26
56	436711,91	1200203,89
57	436704,23	1200211,01
58	436690,30	1200223,97
59	436679,53	1200242,78
60	436654,49	1200264,12
61	436627,91	1200278,66
62	436605,76	1200285,35
63	436578,08	1200288,54
64	436547,46	1200285,16
65	436521,23	1200278,07
66	436458,18	1200253,50
67	436399,81	1200233,01
68	436363,04	1200222,68
69	436327,82	1200216,55
70	436325,88	1200214,80
71	436325,11	1200212,12
72	436350,21	1200156,29
73	436360,43	1200135,28
74	436355,79	1200133,30
75	436345,84	1200153,91
76	436320,18	1200210,87
77	436317,61	1200213,36
78	436314,45	1200214,41
79	436293,06	1200211,34
80	436292,35	1200216,29
81	436319,79	1200220,23
82	436361,96	1200227,54
83	436398,29	1200237,77
84	436456,48	1200258,20
85	436519,54	1200282,78
86	436546,34	1200290,04

№ точки	Координаты	
	х	у
87	436577,81	1200293,54
88	436606,55	1200290,29
89	436629,61	1200283,37
90	436657,18	1200268,30
91	436674,52	1200252,96
92	436677,27	1200252,94
93	436678,95	1200255,28
94	436684,49	1200278,64
95	436688,33	1200287,32
96	436698,53	1200296,07
97	436786,49	1200352,87
1	436789,09	1200348,60

Изм.	Лист	Кол.уч	№ док	Подпись	Дата	Строительство автомобильной дороги по ул. Терешковой в с. Стародевичье Ельнинковского муниципального района Республики Мордовия	Стадия	Лист	Листов
						Строительство автомобильной дороги по ул. Терешковой в с. Стародевичье Ельнинковского муниципального района Республики Мордовия	ПД	3	
						Координаты точек земельного участка для строительства автомобильной дороги			ОАО ПИ Мордовжилкомпроект 2. Саранск

93-2017-ПМТ

Проект планировки территории (проект межевания в составе проекта планировки) для размещения линейного объекта

3. Проект межевания территории

3.2 Материалы обоснования

Проект межевания выполнен на основании:

- техническое задание;
- отчет об инженерно-геологических изысканиях.

Адрес участка: Республика Мордовия, Ельниковский муниципальный район,
с. Стародевичье.

Цель проведения межевания – установить границы земельного участка под размещение линейного объекта «Строительство автомобильной дороги по ул. Терешковой в с. Стародевичье Ельниковского муниципального района Республики Мордовия»

						93-2017-ПМТ	Лист
							24
Изм.	К.уч	Лист	№док	Подпись	Дата		

5.1	Территории земельных участков внутриквартальных проходов и проездов	-
5.2	Территории земельных участков зеленых насаждений общего пользования (скверы, сады и т.д.)	--
5.3	Другие территории земельных участков общего пользования	
6.	Территории изымаемых земельных участков, всего	-
	в том числе:	
6.1	Во временное пользование (на период строительства)	-
6.2	В постоянное пользование	-
7.	Территории резервируемых земельных участков	-
8.	Территории объектов культурного наследия	-
9.	Территории зон действия публичных сервитутов, всего	-
	в том числе:	
9.1	Территории частных сервитутов зарегистрированных в земельном кадастре	-
9.2	Территории публичных сервитутов зарегистрированных в земельном кадастре	-
9.3	Территории публичных сервитутов, предлагаемых проектом межевания к установлению в соответствии с действующим законодательством	-
10.	Территории зон с особыми условиями использования территории, всего	-
	в том числе:	
10.1	Охранные зоны	-
10.2	Санитарно-защитные зоны	-
10.3	Зоны охраны объектов культурного наследия	-
10.4	Водоохранные зоны	-
10.5	Зоны санитарной охраны источников питьевого водоснабжения	-
10.6	Зоны охраняемых объектов	-
10.7	Иные зоны, устанавливаемые в соответствии с законодательством Российской Федерации	-
11.	Территории подверженные риску возникновения чрезвычайных ситуаций природного и техногенного характера	-

						93-2017-ПМТ	Лист
							26
Изм.	К.уч	Лист	№док	Подпись	Дата		

3.4. Перечень и сведения о площади образуемых земельных участков

Проект межевания территории выполнен в целях формирования земельных участков для строительства линейных объектов (автомобильной дороги), подготовки исходного материала для выполнения межевых планов данных участков и постановки их в дальнейшем на государственный кадастровый учет.

№ п/п	Наименование объекта	Вид разрешенного использования земельного участка	Площадь, м ²	Адрес (описание местоположения)
1	2	3	4	5
1	автомобильная дорога	Для строительства автомобильной дороги по ул. Терешковой в с. Стародевичье Ельниковского муниципального района Республики Мордовия	4848,0	Республика Мордовия, Ельниковский муниципальный район, с. Стародевичье, ул. Терешковой

Резервирование земель на данной территории не предусматривается

						93-2017-ПМТ	Лист
							27
Изм.	К.уч	Лист	№док	Подпись	Дата		